

« De l'entrée dans la communauté au partage des résultats » : évaluation qualitative de l'implication, de l'acceptation et de l'interprétation des résultats du COD dans le cadre de la surveillance de la mortalité au Mozambique

Amilcar Magaço, doctorant

13 avril 2026

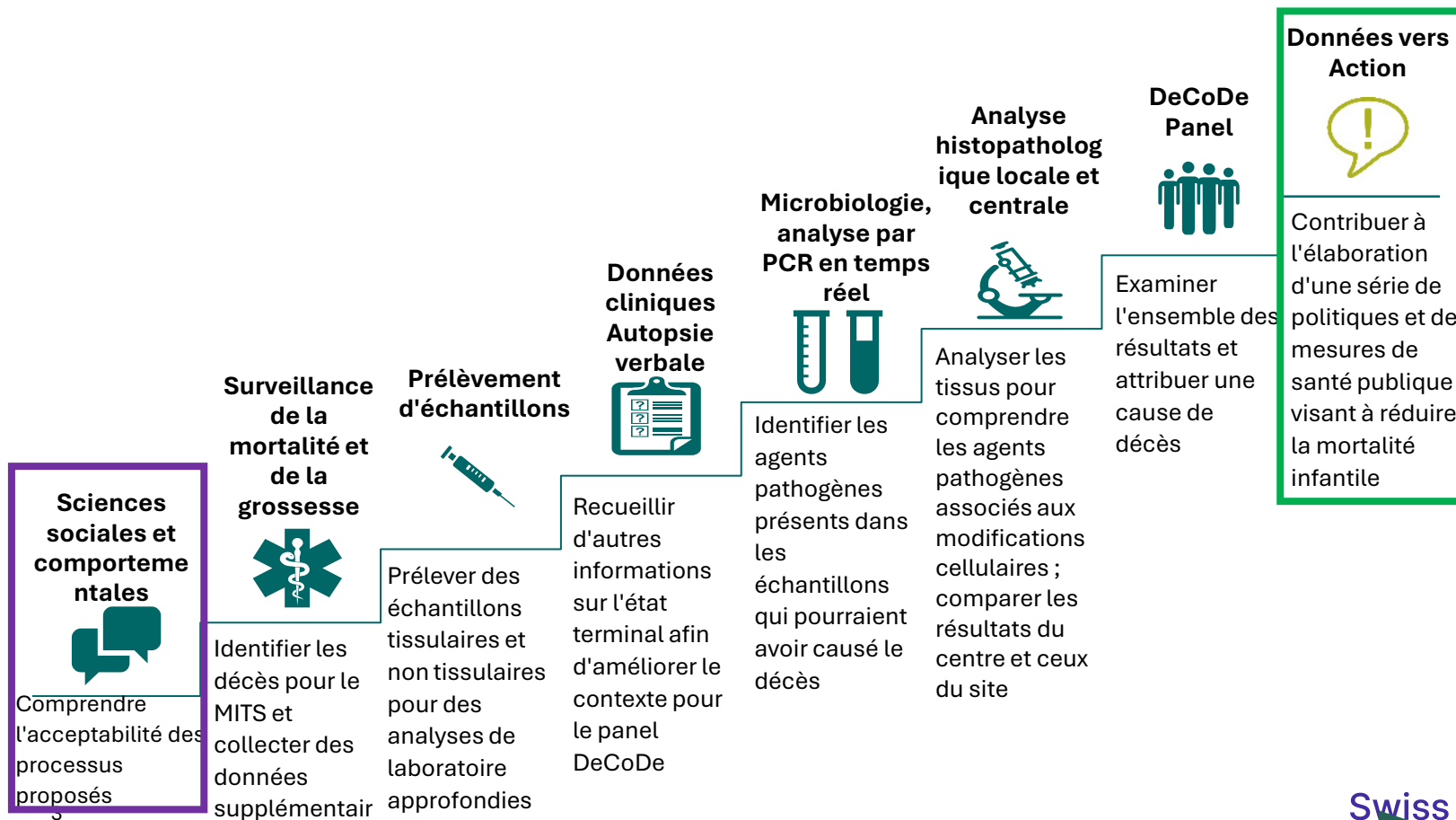
L'ÉTUDE CHAMPS

Le programme de surveillance de la santé infantile et de la prévention de la mortalité (CHAMPS) a été mis en place au Mozambique en 2017 dans le but de :

- Renforcer les systèmes d'enregistrement des faits d'état civil tout en enquêtant sur les causes de décès (CoD) chez les enfants de moins de 5 ans à l'aide d'autopsies verbales (VA) et de prélèvements tissulaires mini-invasifs (MITS) ;
- Comprendre et suivre les causes de mortalité infantile dans les zones à forte mortalité.

Les données générées ont contribué à orienter les politiques de santé publique visant à réduire la mortalité et les handicaps infantiles dans les milieux à faibles ressources.

L'ÉTUDE CHAMPS



OBJECTIF ET MÉTHODES

1 : IDENTIFIER LES FACTEURS CULTURELS, RELIGIEUX ET SOCIO-COMPORTEMENTAUX SUSCEPTIBLES D'INFLUENCER LA PERFORMANCE DE LA SURVEILLANCE DE LA MORTALITÉ INFANTILE AU MOZAMBIQUE.

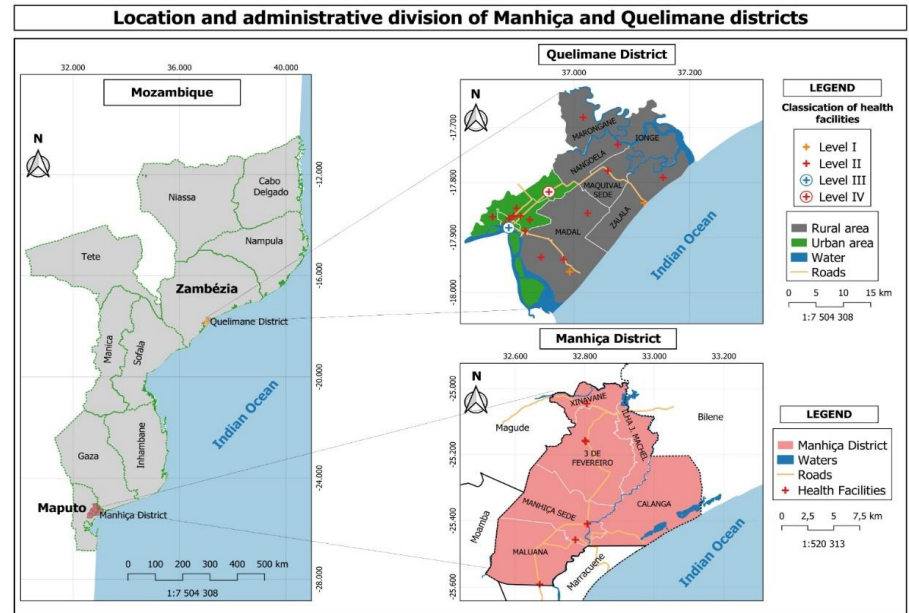
2 : EXPLORER LES EXPÉRIENCES DES PARENTS ET DES PERSONNES EN CHARGE DES ENFANTS LORS DE LA RÉCEPTION DES RÉSULTATS DU COD, AINSI QUE LA MANIÈRE DONT ILS ONT COMPRIS ET UTILISÉ CES INFORMATIONS.

Conception et cadre de l'étude



Évaluation qualitative rapide

- *Atelier participatif*



Résultat : ateliers communautaires participatifs



Exercices
spécifiques pour
susciter des
discussions



Discussions en atelier :

- Membres de la communauté et dirigeants communautaires

324 acteurs locaux ont participé aux 20 ateliers communautaires, au cours desquels nous avons rencontré :

- des responsables communautaires (n=92);
- des chefs traditionnels (n = 35);
- des chefs religieux (n=36);
- des représentants communautaires de partis politiques (n=35);
- des personnalités influentes de la communauté (n=33);
- Membres de la communauté (n93).

Adéquation avec la priorité n° 1 de la communauté

Forte adéquation entre les priorités de la communauté et les objectifs du programme CHAMPS :

- ✓ Volonté de connaître les causes de la mortalité infantile afin de prévenir la mort des enfants à naître (les procédures MITS sont simples et rapides à mettre en œuvre) ;
- ✓ Les résultats du MITS permettront de résoudre les problèmes familiaux liés à l'accusation des personnes âgées de sorcellerie contre les enfants.

« ... c'est une bonne chose car grâce à ces analyses, nous saurons ce qui tue nos enfants, car ici, beaucoup d'enfants meurent sans que l'on sache quelle maladie les a emportés »
(Membre de la communauté).

« Je pense que ce processus est très bon, car ici, lorsqu'un enfant meurt, la famille commence à chercher ceux qui ont tué cet enfant parmi les guérisseurs traditionnels, puis elle en vient à accuser les personnes âgées d'avoir tué l'enfant »
(Responsable communautaire).

Conformité avec la priorité II de la Communauté

Risque modéré de tensions liées à des questions telles que :

- les croyances religieuses ;
- Des croyances et pratiques traditionnelles différentes ;
- Une perception erronée des objectifs du MITS ;
- Faible implication des dirigeants et partenariats non viables avec CHAMPS

« Les procédures consistant à déplacer, inciser ou piquer le corps après le décès sont irrespectueuses envers le défunt... Allah pourrait ne pas accueillir et bénir ce corps »

(Chef religieux).

« C'est un problème, car ils peuvent se méfier et penser qu'ils veulent prélever des organes, comme d'autres institutions ont déjà été accusées de le faire. Les gens peuvent donc refuser de mettre en œuvre ces MITS »

(Responsable communautaire).

Partage des résultats de la COD obtenus à l'aide du MITS et interprétation des familles

MÉTHODOLOGIE ET APPROCHE DE L'ÉTUDE

Observation participante

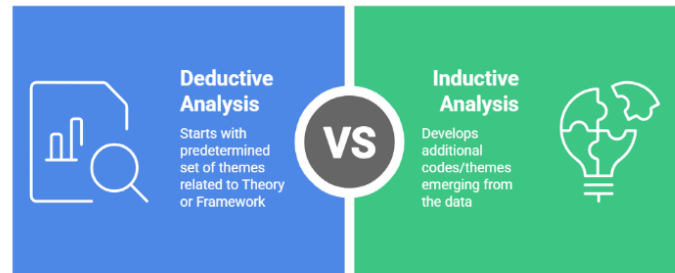


Entretien qualitatif



NVIVO

Data analysis approach



Résultats de l'autopsie et réaction de la famille

Divulgaration des causes de décès chez les enfants		Réactions de la majorité des familles	La communication des résultats a déclenché une réaction immédiate de la part des familles :
Le bébé est mort parce que le placenta s'est perforé dans le ventre de la mère (père de l'enfant décédé n° 01, Manhiça).	Le bébé ne souffle à la naissance	<p>« L'enfant est mort parce qu'il avait une pneumonie et on m'a expliqué que c'était une maladie due à la faim » (Mère de l'enfant décédé n° 03, Manhiça).</p> <p>Remerciements</p>	<ul style="list-style-type: none"> Mise en place de soins prénataux pour les nouvelles grossesses
Retard de croissance intra-utérin	Problèmes pulmonaires	<ul style="list-style-type: none"> Lié à « Plus précisément, ce qui a causé la mort de ce bébé, c'est que l'utérus de la mère s'est détaché prématurément, puis le bébé s'est retrouvé là sans être nourri par sa mère, ce qui a entraîné sa mort » (tante maternelle de l'enfant décédé, 12 ans, Quelimane). Levée de sorcellerie 	<ul style="list-style-type: none"> Acceptation du traitement d'autres membres de la famille (par exemple, syphilis, hypertension)
« L'enfant n'était pas malade, c'était la mère qui l'était. Je me doutais déjà que c'était cette maladie, celle dont souffrait la mère de l'enfant, qui avait causé la mort de celui-ci » (père de l'enfant décédé 08, Manhiça).		<ul style="list-style-type: none"> Expérience de la communauté Services de santé 	<ul style="list-style-type: none"> Appui aux femmes enceintes Appui aux ménagères Appui aux personnes âgées
Infections chez la mère affectant le fœtus		<ul style="list-style-type: none"> « L'enfant est décédé parce qu'il avait le VIH/SIDA et des problèmes pulmonaires. Je pensais que l'enfant était décédé à cause du Kutsamiwa qu'elle avait déjà soigné. » 	

Crédibilité, utilité et valeur sociale perçues de la cause de décès dérivée du MITS

Crédibilité, précision et utilité clinique

« Le MITS nous apporte la preuve que notre enfant est décédé à cause d'une affection que ma femme et moi pouvons traiter directement. Nous allons désormais poursuivre les consultations et le traitement afin de pouvoir avoir un bébé sans aucun problème à l'avenir. »

Père, Manhiça



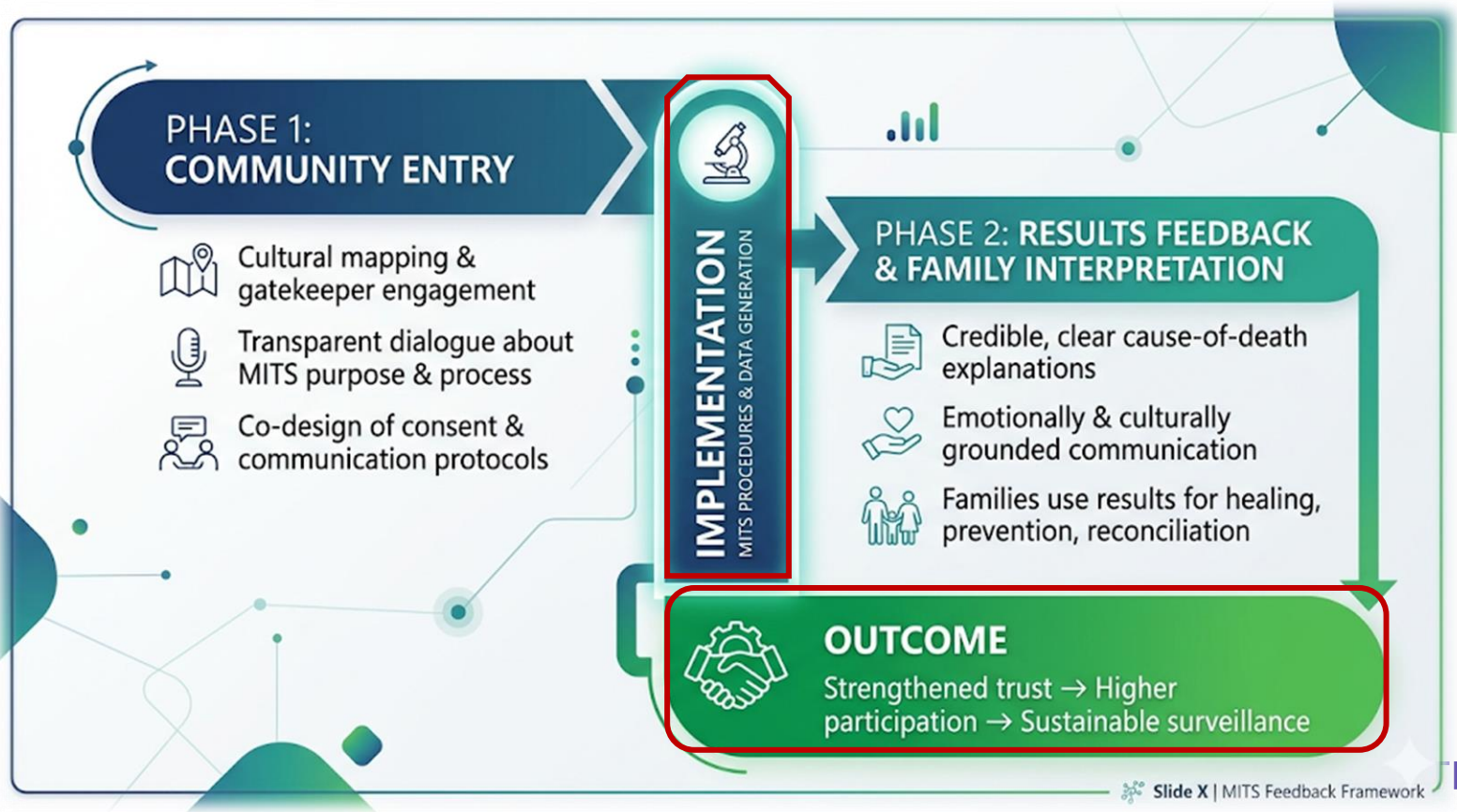
Valeur sociale : réduction de la stigmatisation, de la culpabilité et des conflits



« Avant, nous pensions qu'un enfant mourait parce que quelqu'un l'avait ensorcelé. Mais quand ils nous ont expliqué que c'était dû à l'anémie, toute la famille a commencé à comprendre. »

Grand-mère, Quelimane

Relier les points – Le continuum d'engagement dans la surveillance de la mortalité infantile



Conclusion

Extrait de Community Entry

- Un dialogue constructif établi grâce à une stratégie d'approche tenant compte des spécificités culturelles
- Une acceptabilité élevée est possible lorsque **les croyances culturelles et religieuses** sont respectées
- **Les autorités communautaires** sont essentielles pour minimiser les tensions

ue sante

Conclusion

Extrait de Community Entry

- Un dialogue constructif établi grâce à une stratégie d'approche tenant compte des spécificités culturelles
- Une acceptabilité élevée est possible lorsque **les croyances culturelles et religieuses** sont respectées
- **Les autorités communautaires** sont essentielles pour minimiser les tensions

De la mise en œuvre des résultats

- Les résultats ont incité **la famille immédiate** à **prendre des mesures** pour améliorer la santé
- **Les retards dans l'obtention des résultats** augmentent la détresse et suscitent des explications alternatives
- Les conclusions ont **des implications directes pour le renforcement des services de santé**

MERCI de votre attention !

OBRIGADO pela atenção!

amilcar.magaco@swisstph.ch

amilcar.magaco@manhica.net

